



L'imitateur imité : l'association improbable d'une pieuvre et d'un poisson

Par Quentin Mauguit, Futura-Sciences

[PDF](#) [+](#) [Partager](#)

Un poisson imite une pieuvre mimétique. Cette association peu probable, filmée en Indonésie, démontre à quel point l'art du [mimétisme](#) peut être poussé à l'extrême par certains animaux.

Le mimétisme et le camouflage sont couramment employés par des organismes vivants pour assurer leur survie. Certains [insectes](#) ou [reptiles](#) ressemblent à des végétaux pour se rendre invisibles aux yeux de leurs prédateurs. Beaucoup se camouflent, comme le phasme vert ou les [caméléons](#) du genre *Brookesia*. D'autres imitent l'apparence d'organismes toxiques. C'est le mimétisme dit batésien, pratiqué par exemple par tous les [papillons](#) mimant leurs congénères du genre *Heliconiiae*. L'utilisation de ces stratégies adaptatives donne parfois naissance à des situations cocasses.

La pieuvre mimétique (*Thaumoctopus mimicus*) vit dans les [eaux indonésiennes](#). Elle est capable d'imiter des [poissons toxiques](#) (dont le [poisson lion](#)) ou un serpent de mer. Elle y parvient en modulant la forme de son corps avec ses bras et en adaptant son comportement, notamment sa manière d'onduler. Sa coloration blanche et brune accentue les similitudes. Ce comportement lui permet de se déplacer sans risque majeur.

Les eaux convoitées par la pieuvre abritent également un [petit poisson](#) timide et peureux appartenant à l'[espèce](#) *Stalix histrio* (ou *black-marble jawfish*, en anglais). Il vit sur les fonds sableux constamment à l'affût du moindre prédateur. En cas de danger, il recule brusquement dans un abri dont il ne s'éloigne jamais.

Un exemple de mimétisme opportuniste

Mais quel lien peut bien unir ces deux individus ? Grâce à ses [couleurs](#), le *black-marble jawfish* est capable de reproduire visuellement l'apparence d'un bras de la pieuvre et de la suivre dans ses moindres déplacements. Il devient ainsi invisible aux yeux des prédateurs et peut donc s'éloigner de son abri sans danger. L'octopode ne

semble pas prêter attention à ce profiteur. Dans cette situation, donc, un poisson imite une pieuvre qui elle-même imite un poisson !

Un poisson de l'espèce *Stalix histrio* suit une pieuvre imitatrice (*Thaumoctopus mimicus*). Il n'est plus visible pour ses prédateurs et peut donc s'éloigner de son abri. © Godehard Kropp, Youtube

Cette association étonnante a été filmée par Godehard Kopp de l'université de Gottigen. Rich Ross et Luiz Rocha de l'académie des Sciences de Californie ont confirmé l'identité des espèces en présence. Face à cette nouveauté, ces trois scientifiques ont publié un article dans la revue [Coral reefs](#).

Il s'agirait d'un mimétisme opportuniste. Le *black-marble jawfish* profiterait de la présence d'une pieuvre ayant les mêmes couleurs que lui pour se comporter de la sorte. Ce type de relation n'avait jamais été décrit auparavant au sein des [récifs coralliens](#).

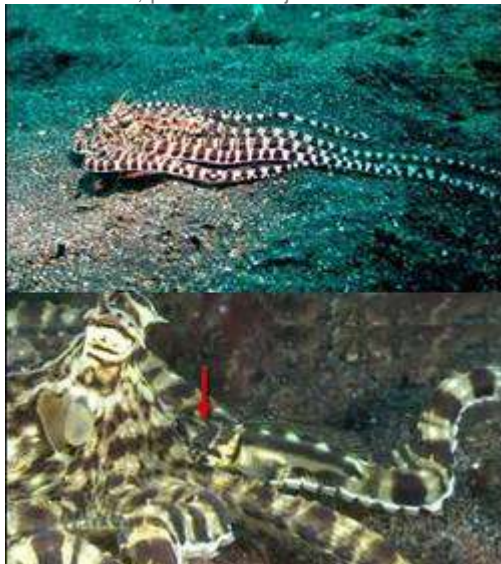
http://www.youtube.com/watch?v=u4kZAgy5eg&feature=player_embedded



Le poisson qui imite la pieuvre imitatrice

[Partager](#)

3 **Votre avis :** Fascinant
1 Inquiétant Bonne nouvelle Intéressant Etonnant
Info rédaction, publiée le 07 janvier 2012



Décrite récemment dans la revue *Coral Reefs*, une scène jusqu'alors inconnue des biologistes marins a pu être observée et filmée dans des récifs indonésiens : un petit poisson qui, adoptant la même coloration que son hôte, se camoufle près d'une pieuvre... elle-même connue pour imiter d'autres animaux marins.

C'est en 1998 seulement que les scientifiques ont découvert l'incroyable pieuvre-mime (*Thaumoctopus mimicus*). Cette créature a le don d'adapter sa couleur et la configuration de ses bras pour imiter la silhouette ondulante de serpents marins ou de poissons toxiques, ce qui lui permet de se déplacer en eaux ouvertes sans trop craindre d'éventuels prédateurs. Mais les biologistes se sont récemment aperçus que l'habile céphalopode avait lui-même, d'une certaine façon, un talentueux imitateur.

Lors d'une plongée en Indonésie en juillet 2011, Godehard Kopp, de l'Université de Göttingen (Allemagne), a filmé puis fait découvrir à ses collègues Rich Ross et Luiz Rocha, de l'Académie des Sciences de Californie, un appariement inattendu : un timide petit **poisson** de récif de l'espèce *Stalix histrio* se déplaçant hors de son terrier... en se dissimulant entre les tentacules d'une pieuvre-mime, dont il suivait les mouvements, sans doute pour chercher sa propre nourriture en toute sécurité.

Arborant des marques brunes et blanches similaires à celles de la **pieuvre**, le poisson était très difficile à repérer. Le poulpe, pour sa part, paraissait parfaitement indifférent à la présence de son suiveur. "C'est un cas unique dans les récifs, non seulement parce que le 'modèle' du poisson est lui-même un imitateur, mais aussi parce que c'est le premier cas où un poisson de cette espèce est impliqué dans un phénomène de mimétisme", a déclaré le Dr Luiz Rocha, ichtyologue à l'Académie des Sciences de Californie cité par *Science Daily*.